



# ASBÜ

**BİLİMSEL ARAŞTIRMA PROJELERİ  
KOORDİNASYON BİRİMİ (BAP)**

**PROJE REHBERİ**









# ANKARA SOSYAL BİLİMLER ÜNİVERSİTESİ

## BİLİMSEL ARAŞTIRMA PROJELERİ KOORDİNASYON BİRİMİ (BAP)

**Misyon:** Bilimsel arařtırmalar için gerekli teřvik, bilgilendirme, iřbirlięi, izleme ve ölçme süreçlerini etkin bir řekilde geliřtiren ve uygulayan bir proje birimi olmak.

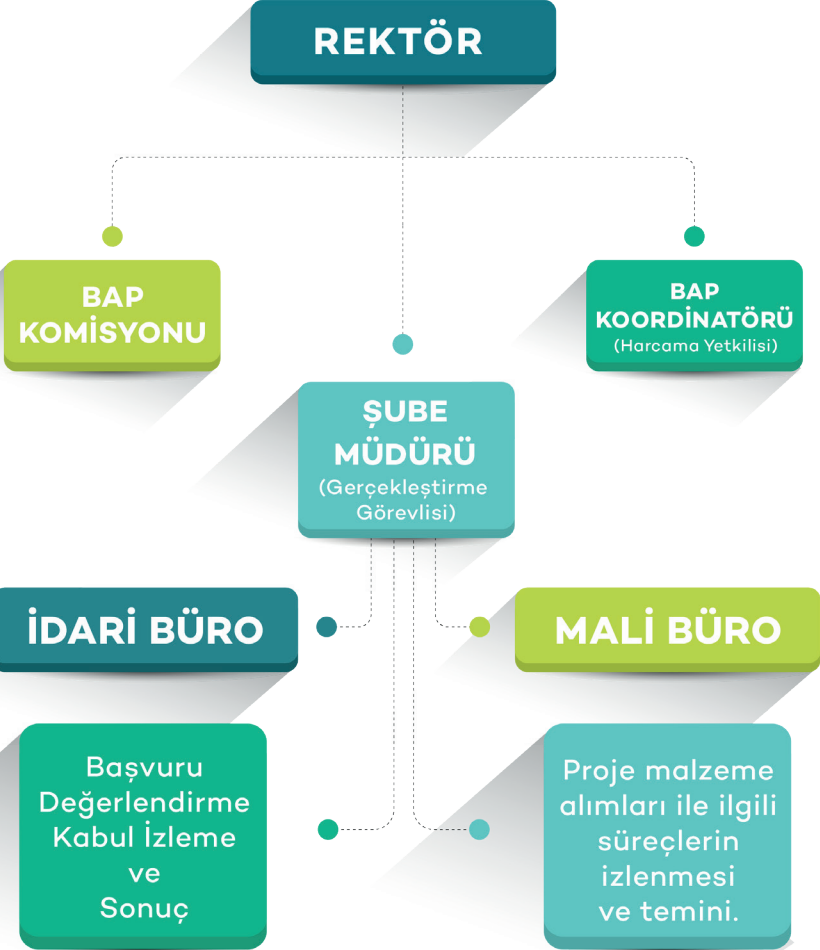
**Vizyon:** Bilimsel arařtırmalara verdięi destekler ile sosyal bilimler alanında bilimsel birikim, ilerleme ve toplumsal faydaya en üst düzeyde katkıda bulunmaya yönelik hizmet sunmak.

**Deęerlerimiz:** Ankara Sosyal Bilimler Üniversitesi'ni ölkemiz ve insanlık için faydalı olacak nitelikli bilgi üreten ve bilimin öncüleri arasında yer alan bilim yuvası haline getirmek.

**İlkelerimiz:** Geliřmiş bir arařtırma alt yapının oluřturulmasına ve arařtırmacıların başarılarının yükseltilmesine destek saęlamak.

# BİLİMSEL ARAŞTIRMA PROJELERİ (BAP) KOORDİNASYON BİRİMİ

## BİRİM ŞEMASI





# Bilimsel Araştırma Projesi

# Nedir



2

Tamamlandığında sonuçları ile alanında bilime katkı yapması, ülkenin teknolojik, ekonomik, sosyal ve kültürel kalkınmasına katkı sağlaması beklenen bilimsel içerikli, Üniversite içi ve/veya dışı, ulusal ve/veya uluslararası kurum veya kuruluşların katılımlarıyla da yapılabilecek projeler ile bilim insanı yetiştirme ve araştırma altyapısı kurma ve geliştirme projeleridir.



## PROJE TÜRLERİ

### BİLİMSEL ARAŞTIRMA PROJELERİ KOORDİNASYON BİRİMİ

3



Hızlı Destek Projesi

Kapsamlı Araştırma Projesi

Lisansüstü Tez Projeleri

Bilim İnsanı Yetiştirme Projesi

Ar-Ge Altyapı Projesi

### PROJE GELİŞTİRME VE KOORDİNASYON OFİSİ

TÜBİTAK

Kalkınma Ajansı Projeleri

AB Projeleri

YTB Projeleri

Cumhurbaşkanlığı Strateji ve Bütçe Başkanlığı





## PROJE BAŞVURU SÜRECİ

1

**Başvuru Evraklarının Hazırlanması**  
(EBAP sistemi üzerinden başvuru yaparken istenilen belgeler)

2

**Projenin BAP Birimi tarafından ön değerlendirme yapılması**

3

**Projenin BAP komisyonu tarafından değerlendirilmesi**

3

**Projenin raportörlere gönderilmesi**

4

**Projenin hakemlere gönderilmesi**

5

**Hakemlerin proje hakkında karar vermesi**

6

**BAP Komisyonu tarafından proje ile ilgili nihai kararın verilmesi**

7

**"Projenin reddedilmesi" ya da "Projenin kabul edilmesi"**

8

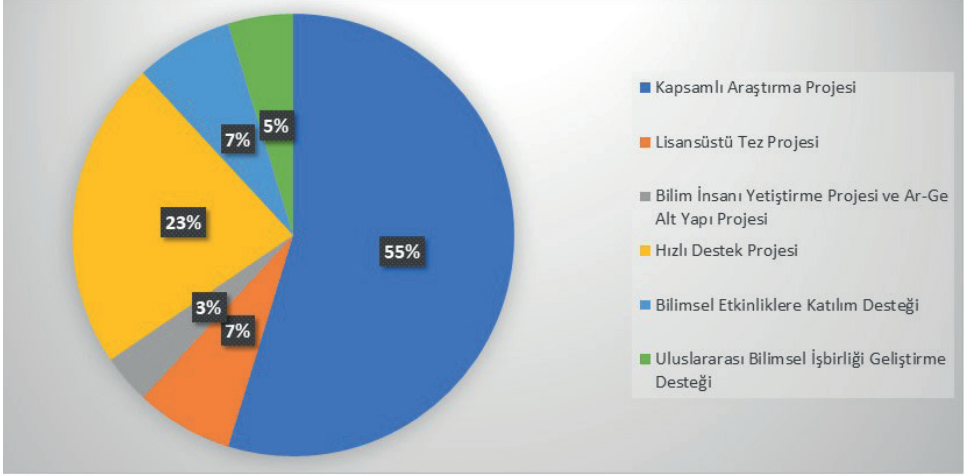
**"Projenin kabul edilmesi" ise Proje yürütücüsü ile sözleşme yapılması**

9

**"Projenin reddedilmesi" başa döner.**

## PROJE TÜRLERİNE GÖRE PROJE DAĞILIMI

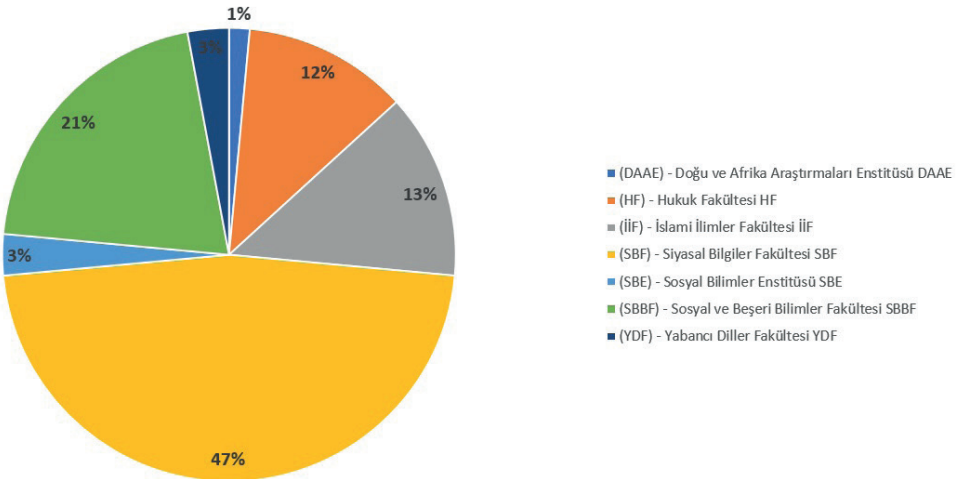
2014 - 2023



5

## PROJE TÜRLERİNİN FAKÜLTELERE GÖRE PROJE DAĞILIMI

2014 - 2023





## BAP BÜNYESİNDE ARAŞTIRMA FAALİYETLERİ

Bilimsel Araştırma Projeleri Koordinasyon Birimi, Üniversite destekli Bilimsel Araştırma Projeleri (BAP) ile ilgili bütün süreçleri yürütmenin yanı sıra, TÜBİTAK, Kalkınma Ajansı ve Avrupa Birliği projelerine yönelik destek hizmetleri vermektedir.



## BAP PROJE VE BURSİYER DESTEK LİMİTLERİ

7

### Proje Destek Limitleri

PROJE TÜRÜ	ÖNCEKİ DESTEK LİMİTİ	GÜNCEL DESTEK LİMİTİ
Kapsamlı Araştırma Projesi	100.001,00-200.000,00 TL ve üzeri	100.001,00-350.000,00 TL ve üzeri
Hızlı Destek Projesi	30.000,00 TL	100.000,00 TL
Lisansüstü Tez Projesi	20.000,00 TL	50.000,00 TL
Bilim İnsanı Yetiştirme Projesi	10.000,00 TL	20.000,00 TL

### Lisansüstü Bursiyer Ödemeleri

BURSİYER ÖDEMELERİ	ÖNCEKİ DESTEK LİMİTİ (AYLIK)	GÜNCEL DESTEK LİMİTİ (AYLIK)
Doktora	2.100,00 TL	3.825,00 TL
Yüksek Lisans	1.400,00 TL	2.550,00 TL



## BAP TARAFINDAN DESTEKLENEN PROJE TÜRLERİ

Hızlı Destek  
Projesi

01

Kapsamlı Araştırma  
Projeleri

02

Lisansüstü Tez  
Projeleri

03

Bilim İnsanı Yetiştirme  
Projesi

04

Ar-Ge Altyapı  
Projesi

05

## Hızlı Destek Projesi

- Tamamlandığında sonuçları ile alanında bilime evrensel veya ulusal ölçülerde katkı yapması, ülkenin teknolojik, ekonomik, sosyal ve kültürel kalkınmasına katkı sağlaması beklenen bilimsel içerikli, yükseköğretim kurumu içi ve/veya dışı acil, kısa süreli ve küçük bütçeli projelerdir.

- Proje önerileri bir iç ve bir dış olmak üzere iki hakem önerisine sunulur.

- Destek üst limiti 100.000,00 TL'dir.

- Projelerin tamamlanma süreci 12 ay ile sınırlanmıştır.

- Bu destek türündeki projelerde, sonuç raporunun Komisyon tarafından kabul edilmesinden itibaren bir yıl içinde, proje yürütücüsünün kadrosunun bulunduğu akademik birimin yönetim kurulunun tespit ettiği nitelikli yayın şartları kapsamında, projeden üretilen en az bir adet nitelikli yayın yapılması (yayının kabulü yeterlidir) zorunludur.

- Hızlı destek projesi kapsamında katılım sağlanacak bilimsel etkinlik (kongre, konferans, sempozyum, çalıştay v.b.) sayısı iki ile sınırlıdır.

Her bir etkinliğe sadece yürütücü veya bir araştırmacı katılabilir. Bilimsel etkinliklerde, projeden üretilen çıktıların sözlü bildiri (poster bildiri geçerli değildir) şeklinde sunulması zorunludur.

- Bilimsel etkinliklere katılım desteği yalnızca Üniversite araştırmacılarına ve öğrencilerine verilir.





## Kapsamlı Araştırma Projesi

- Üniversite bünyesinde, alanında bilime evrensel veya ulusal ölçülerde katkı yapması, ülkenin teknolojik, ekonomik, sosyal ve kültürel kalkınmasına katkı sağlaması beklenen bilimsel içerikli, Üniversite içi ve/veya dışı, ulusal ve/veya uluslararası kurum veya kuruluşların katılımlarıyla da yapılabilecek projelerdir.
- Proje önerileri bir iç ve bir dış olmak üzere iki hakem önerisine sunulur.
- Alt destek limiti 100,001,00 TL, üst destek limiti ise 350,000,00 TL'dir.
- 100.001,00-225.000,00 TL bütçeli projelerde en az bir adet nitelikli yayın yapılması gerekmektedir.
- 225.001.00-350.000,00 TL bütçeli projelerde ise en az iki adet nitelikli yayın yapılması gerekmektedir.
- Kapsamlı proje kapsamında katılım sağlanabilecek bilimsel etkinlik (kongre, konferans, sempozyum, çalıştay vb.) sayısı iki ile sınırlıdır. Her bir etkinliğe sadece yürütücü veya bir araştırmacı katılabilir.



## Lisansüstü Tez Projesi

- Üniversite bünyesindeki enstitülerde lisansüstü öğrenim gören öğrencilerin tez çalışmalarının desteklendiği projelerdir.
- Komisyon tarafından belirlenen asgari lisansüstü not ortalamasını (3/4, 80/100) sağlayan Üniversite lisansüstü öğrencilerinin yüksek lisans veya doktora tezleri kapsamında Üniversite tez danışmanlarının yürütücülüğünde geliştirdikleri projelerdir.
- Destek üst limiti 50.000,00 TL olarak belirlenmiştir.
- Lisansüstü Tez projesi kapsamında katılım sağlanabilecek bilimsel etkinlik (kongre, konferans, sempozyum, çalıştay vb.) sayısı iki ile sınırlıdır. Söz konusu bilimsel etkinliklerde, projeden üretilecek çıktıların sözlü bildiri (poster bildiri geçerli değildir.) şeklinde sunulması zorunludur.
- Bilimsel etkinliklere katılım desteği yalnızca lisansüstü tez öğrencisine verilir.
- Bu tür projelerin başvuru aşamasında, tez danışmanının atandığına ve tez konusunun kabul edildiğine dair Enstitü Yönetim Kurulu kararının sisteme yüklenmesi zorunludur. Başvurular Komisyon tarafından doğrudan karara bağlanabilir veya hakem değerlendirmesine sunulabilir.
- Tez projeleri için verilen süreler yetkili birimler tarafından tezler için verilen yasal ek süreleri kapsayacak şekilde uzatılabilir.
- Ancak, tez projeleri için sağlanacak mali destekler, ilgili lisansüstü eğitim ve öğretim mevzuatında belirlenen normal öğrenim süreleri ile sınırlıdır.



## Ar-Ge Altyapı Projesi

- Üniversitenin araştırma alt yapısının kurulması ve geliştirilmesi amacıyla proje yürütücüsü tarafından geliştirilen projelerdir.



# EBAP Proje Otomasyon Sistemi

“ [ebap.asbu.edu.tr](http://ebap.asbu.edu.tr) ”

- UNİS, personelin bölüm ve fakülte bazında yıllar içinde ve çeşitli akademik göstergelerde (örneğin, SSCI yayını, ulusal kitap) performans ölçümü ve raporlaması yapabilmektedir.
- UNİS'te işlenen verilerin sağlıklı olarak elde edilebilme olanağı akademik personelin çalışmalarını sisteme eksiksiz bir şekilde tanımlaması ile mümkün olabilmektedir.
- EBAP proje otomasyon sistemi: ***ebap.asbu.edu.tr***
- UNİS akademik bilgi sistemi: ***unis.asbu.edu.tr***

ANKARA SOSYAL BİLİMLER ÜNİVERSİTESİ

Menü için arama...

Anasayfa

Ankara Sosyal Bilimler Üniversitesi Bilimsel Araştırma Projeleri Otomasyonuna Hoşgeldiniz !

Otomasyon sistemimizi kullanmak için sadece [@asbu.edu.tr](mailto:ebap@asbu.edu.tr) email hesabınız olması yeterlidir. Lütfen rastladığınız teknik aksaklıklar, önerileriniz ve düşüncelerinizi bize bildirenerek sisteminizin gelişimine katkıda bulununuz. ASBU/BAP Koordinasyon Birimi

**Teknik sorular/sorunlar için:**  
TalentSoft Yazılım'a [bap@talentsoft.com](mailto:bap@talentsoft.com) email adresi üzerinden teknik sorular/sorunlar iletebilirsiniz.

Önemli Duyurular  
Kayıt yok  
Tüm Duyurular

Satınalma Duyurular  
Kayıt yok  
Tüm Duyurular

Genel Duyurular  
Kayıt yok  
Tüm Duyurular

TalentSoft Yazılım e-BAP Otomasyonu

Toplam Ziyaretçi Sayısı : 4.670 Kişi | Bugünkü Ziyaretçi Sayısı : 21 Kişi | Versiyon 1.1.75



## ULUSAL PROJE DESTEKLERİ

- ✓ TÜBİTAK
- ✓ Bilim, Sanayi ve Teknoloji Bakanlığı
- ✓ Kalkınma Ajansları



T.C. SANAYİ VE  
TEKNOLOJİ BAKANLIĞI

TÜRKİYE CUMHURİYETİ  
DIŞİŞLERİ BAKANLIĞI  
AVRUPA BİRLİĞİ BAŞKANLIĞI



REPUBLIC OF TURKEY  
MINISTRY OF FOREIGN AFFAIRS  
DIRECTORATE FOR EU AFFAIRS



ANKARA  
KALKINMA AJANSI





**TÜBİTAK**

**TÜRKİYE BİLİMSEL VE TEKNOLOJİK  
ARAŞTIRMA KURUMU (TÜBİTAK)**





## TÜBİTAK DESTEKLERİ

### TÜBİTAK Araştırma Destekleri

- BİLİMSEL VE TEKNOLOJİK ARAŞTIRMA PROJELERİNİ DESTEKLEME PROGRAMI TÜBİTAK-1001
- HIZLI DESTEK PROGRAMI HIZLI DESTEK PROGRAMI TÜBİTAK-1002
- ÖNCELİKLİ ALANLAR AR-GE PROJELERİ DESTEKLEME PROGRAMI TÜBİTAK-1003
- ULUSAL YENİ FİKİRLER VE ÜRÜNLER ARAŞTIRMA DESTEK PROGRAMI TÜBİTAK-1005
- KAMU KURUMLARI ARAŞTIRMA VE GELİŞTİRME PROGRAMI TÜBİTAK-1007
- ULUSAL GENÇ ARAŞTIRMACI KARIYER GELİŞTİRME PROGRAMI TÜBİTAK-3501
- BİLİM MERKEZİ KURULMASI DESTEK PROGRAMI TÜBİTAK-4003
- AKADEMİK E-KİTAP ÇAĞRISI TÜBİTAK-5001



## TÜBİTAK Araştırma Destekleri

### • BİLİMSEL VE TEKNOLOJİK ARAŞTIRMA PROJELERİNİ DESTEKLEME PROGRAMI TÜBİTAK-1001

Bilimsel ve Teknolojik Araştırma Projelerini Destekleme Programının amacı, yeni bilgiler üretilmesi, bilimsel yorumların yapılması veya teknolojik problemlerin çözümlenmesi için bilimsel esaslara uygun olan projeleri desteklemektir. Proje süresi en fazla 36 aydır. Proje destek üst limiti (Burs dahil, Proje Teşvik İkramiyesi (PTİ) ve Kurum hissesi hariç) yıllık bütçe sınırlaması olmaksızın 1.250.000 TL'dir.

### • HIZLI DESTEK PROGRAMI HIZLI DESTEK PROGRAMI TÜBİTAK-1002

#### • A Hızlı Destek Modülü

Hızlı Destek Modülünün amacı, üniversitelerde, araştırma hastanelerinde ve araştırma enstitülerinde yürütülecek kısa süreli, küçük bütçeli araştırma ve geliştirme projelerine destek sağlamaktır. Proje süresi en fazla 12 ay olabilir. 16 Haziran 2022 tarihi itibarıyla başvurusu onaylanmış olan proje önerilerinde, proje destek üst limiti (Burs dahil) yıllık 60.000 TL'dir. Bu modül kapsamında yürütücü, araştırmacı ve danışmanlara PTİ ödemesi yapılmamaktadır.

#### • B Acil Destek Modülü

Acil Destek Modülünün amacı; acil veya öngörülemeyen durumlarda ortaya çıkabilecek sorunların giderilmesine yönelik olarak hazırlanacak veya hâlihazırda sürdürülmekte olan bir araştırma kapsamında ihtiyaç duyulan tamamlayıcı nitelikteki araştırma materyali ve veriye erişim vb. desteklerin talep edileceği proje önerilerinin, daha hızlı bir değerlendirme sürecine tabi tutularak desteklenmesidir. Proje süresi en fazla 6 ay olabilir. Proje destek üst limiti (Burs dahil) 45.000 TL'dir. Bu modül kapsamında yürütücü, araştırmacı ve danışmanlara PTİ ödemesi yapılmamaktadır.

#### • C Doğal Afetler Odaklı Saha Çalışması Acil Destek Programı

Program, ülkemiz sınırları içinde gelişen deprem, heyelan, kaya düşmesi, sel, çığ, yangın, musilaj gibi doğa kaynaklı afetler sonrası veri toplamak amacıyla saha çalışması yürütecek üniversitelerde ve araştırma enstitülerinde görevli araştırmacıların kısa süreli çalışmalarına destek sağlamak amacıyla yapılmaktadır. Proje süresi en fazla 15 gün olabilir. Başvuru doğal afet sonrası en geç 1 hafta içinde yapılmalıdır. Bu program kapsamında yürütücü ve araştırmacılara PTİ ve kurum hissesi ödemesi yapılmamaktadır.

## TÜBİTAK Araştırma Destekleri

### • ÖNCELİKLİ ALANLAR AR-GE PROJELERİ DESTEKLEME PROGRAMI TÜBİTAK-1003

Bu destek programının amacı, Ulusal Bilim Teknoloji ve Yenilik Stratejisi çerçevesinde belirlenecek öncelikli alanlarda sonuç odaklı, izlenebilir hedefleri olan, ilgili bilim/teknoloji alanlarının dinamiklerini gözeten ve yurt içinde yapılan Ar-Ge projelerini desteklemek ve bu projeler arasında eşgüdüm sağlamaktır. 1003 programı kapsamında 3 farklı proje ölçeği tanımlanabilir. Buna göre, Küçük Ölçek Maksimum 24 ay Maksimum 750.000 TL; Orta Ölçek Maksimum 36 ay 750.001 - 1.500.000 TL; Büyük Ölçek Maksimum 36 ay 1.500.001 - 3.750.000 TL'dir.

### • ULUSAL YENİ FİKİRLER VE ÜRÜNLER ARAŞTIRMA DESTEK PROGRAMI TÜBİTAK-1005

Programın amacı ülkemizde ihtiyaç duyulan, teknolojik dışa bağımlılığımızı azaltacak ve/veya ülkemizin rekabet gücünü artıracak ulusal/uluslararası yeni bir ürün/süreç/yöntem/model geliştirme amacına yönelik uygulamalı araştırma ve/veya deneysel geliştirme projelerinin desteklenmesidir. Proje süresi en fazla 18 aydır. Proje destek üst limiti (Burs dahil, Proje Teşvik İkramiyesi (PTİ) ve Kurum hissesi hariç) 500.000 TL'dir.

### • KAMU KURUMLARI ARAŞTIRMA VE GELİŞTİRME PROGRAMI TÜBİTAK-1007

Program kapsamında kamu kurumları tarafından tespit edilen sorunların çözümüne ve/veya ihtiyaçlara yönelik olarak ilan edilen çağrılara üniversiteler, kamu Ar-Ge birimleri ve özel kuruluşların bilgi birikimi, yetiştirmiş insan gücü ve alt yapı imkanları kullanılarak sunulan Ar-Ge nitelikli projeler desteklenmektedir. 1007 Programına sunulan projeler iki Araştırma Destek Grubu tarafından desteklenmektedir. Bunlar Kamu Araştırmaları Destek Grubu (KAMAG) ve Savunma ve Güvenlik Teknolojileri Araştırma Destek Grubu (SAVTAG)'dur. 1007 Programı kapsamında sunulan projelerin Ar-Ge süresi en fazla 48 aydır. Bütçe üst limitleri çağrı sürecinde belirlenmekte olup çağrı konusuna ve kapsamına göre değişmektedir.

### • ULUSAL GENÇ ARAŞTIRMACI KARIYER GELİŞTİRME PROGRAMI TÜBİTAK-3501

Programın amacı, kariyerlerine yeni başlayan doktoralı bilim insanlarının çalışmalarını proje desteği vererek teşvik etmektir. 21. yüzyılın akademik önderliğini yükleneyecek genç araştırmacıların çalışmaları desteklenerek, hem genç bilim insanlarının kariyerlerini araştırmacı ve eğitimci olarak en iyi şekilde sürdürmeleri, hem de bilimsel düzeyimizin geliştirilmesi ve bilimin ülke kalkınmasındaki rolünün artırılması amacına yönelik bir programdır. Proje süresi en fazla 36 aydır. Proje destek üst limiti (Burs dahil, Proje Teşvik İkramiyesi (PTİ) ve Kurum hissesi hariç) yıllık bütçe sınırlaması olmaksızın 600.000 TL'dir.

## TÜBİTAK Araştırma Destekleri

### • BİLİM MERKEZİ KURULMASI DESTEK PROGRAMI TÜBİTAK-4003

Deneysel ve uygulamalı etkinlikler içeren bilim merkezleri, farklı yaş gruplarından ve farklı birikime sahip bireyleri bilimle buluşturarak, bilim ve teknolojiyi toplum için anlaşılır ve ulaşılır bir hale getirmeyi amaçlar. TÜBİTAK, bilim merkezlerinin toplumumuzda bilim kültürünü yaygınlaştırmak için son derece kritik bir rol üstleneceği öngörüsünden yola çıkarak, ülkemizde bilim merkezlerinin kurulmasını ve yıllar içinde sayılarının artırılmasını hedeflemektedir. Bu hedef doğrultusunda Bilim ve Teknoloji Yüksek Kurulu Kararı ile Bilim Merkezi Kurulması Destek Programı başlatılmıştır.

### • AKADEMİK E-KİTAP ÇAĞRISI TÜBİTAK-5001

Bu program ile Türkiye'deki lisans öğrencilerine fırsat eşitliği sağlanarak kolayca ulaşabilecekleri Türkçe akademik kaynaklar üretmek amaçlanmaktadır. Program sonunda ortaya çıkacak olan ders malzemeleri çevrimiçi olarak herkesin erişimine açılacak, ücretsiz olarak kullanabilecektir. Bu çağrının kapsamı, üniversitelerde okutulan lisans derslerine yardımcı olması amacıyla çağrı yalayan teknolojilerle hazırlanmış, içeriği problem çözüm setleri, animasyon, etkileşimli uygulamalar vb. ile zenginleştirilmiş Türkçe akademik ders kitaplarıdır.

## TÜBİTAK İkili Proje Destekleri

• Bilim ve teknoloji alanında çeşitli ülkelerle hükümetler arası ya da kurumlar arası düzeyde imzalanan ikili işbirliği anlaşmaları mevcuttur. Söz konusu anlaşmalar çerçevesinde ortak araştırma projeleri desteklenmekte ve izlenmekte, ortak bilimsel toplantılar, uzman değişimleri, çalışma ziyaretleri vb. gibi etkinliklere maddi destek sağlanmaktadır.

• TÜBİTAK tarafından yürütülen veya izlenen uluslararası programlar iki genel kategoriye ayrılmaktadır:

- İkili işbirliği
- Çok taraflı işbirliği



# TÜBİTAK Bilim İnsanı Destekleme Programları

## • KONUK VEYA AKADEMİK İZİNLİ (SABBATİCAL) BİLİM İNSANI DESTEKLEME PROGRAMI TÜBİTAK-2221

Program kapsamında; ülkemiz bilim ekosistemine katkıda bulunmak üzere yurt dışındaki üniversitelerde veya araştırma kuruluşlarında çalışmakta olan alanlarında öncü Türk bilim insanları başta olmak üzere bilim insanlarının Türkiye'ye gelmelerini teşvik ederek, araştırma yapma, laboratuvarında çalışma, ürün geliştirme, konferans/kongre düzenleme, seminer verme, kısmi zamanlı eğitim verme, ortak proje yazma gibi her türlü akademik ve Ar-Ge faaliyetlerini gerçekleştirmesine olanak sağlanmakta ve konuk bilim insanlarının Akademik izin döneminde (sabbatical) Türkiye'deki Üniversite ve Enstitülerde her türlü akademik ve Ar-Ge faaliyetlerini gerçekleştirmesine olanak sağlanması, amacıyla destek verilmektedir. Program kapsamında TÜBİTAK BİDEB Araştırma Burs ve Destekleri Grup Yürütme Kurulu'nca başvurusu kabul edilen konuk bilim insanlarına 2022 yılı itibari ile; Türkiye'ye tek seferlik geliş ve dönüş yol giderleri, 3-12 ay arası desteklenen bilim insanları için en fazla 150 TL/ay sağlık sigortası, Türkiye'de kalacakları sürele göre Konuk Bilim İnsanlarına 20.000.-TL/ay; Akademik İzinli (Sabbatical) gelecek başvurular için 24.000.-TL/ay; destek verilmektedir.

## • YURDA DÖNÜŞ ARAŞTIRMA BURS PROGRAMI TÜBİTAK-2232

Bu programın amacı; Doğa Bilimleri, Mühendislik ve Teknoloji, Sosyal ve Beşeri Bilimler. Tıbbi Bilimler ile Tarımsal Bilimler alanlarında araştırma deneyimine sahip T.C. uyruklu araştırmacıların yurtdışından Türkiye'ye dönmelerini teşvik etmek ve çalışmalarını yurt içinde sürdürebilmeleri için destek vermektir. Destek süresi en fazla 24 aydır, verilen aylık burs miktarı 3.250 TL'dir. Proje kapsamında araştırmacıya 30.000 TL'ye kadar araştırma desteği verilmektedir.

## • ULUSLARARASI DENEYİMLİ ARAŞTIRMACI DOLAŞIMI DESTEK PROGRAMI TÜBİTAK-2236

Programın amacı; alanında tecrübeli araştırmacıların araştırma projelerini Türkiye'nin önde gelen akademi veya sanayi kurum ve kuruluşlarında yürütmelerini desteklemek, ülkemizi tecrübeli araştırmacılar için cazibe merkezi haline getirmek, yurda dönüş yapmak isteyen nitelikli araştırmacılara destek sağlamak, Ar-Ge insan kaynağı gelişimine katkıda bulunmak, uluslararası ve sektörler arası araştırmacı dolaşımını desteklemek, araştırmacıların kariyer gelişimlerini araştırma ve eğitim imkanları ile desteklemektir. Destek kazanan araştırmacılara aylık brüt 5050 Avro maaş ve 800 Avro araştırma, eğitim ve ağ kurma desteği sağlanmaktadır.



T.C. SANAYİ VE  
TEKNOLOJİ BAKANLIĞI

**BİLİM, SANAYİ VE TEKNOLOJİ BAKANLIĞI  
SAN-TEZ DESTEĞİ**

**BİLİM, SANAYİ VE TEKNOLOJİ  
BAKANLIĞI DESTEKLERİ**

**SANAYİ TEZLERİ PROGRAMI  
(SAN-TEZ)**



## Sanayi Tezleri Programı (SAN-TEZ)

### Programın Amacı:

KOBİ'lerin Ar-Ge ve İnovasyon kültürü kazanmaları ve sorunlarını üniversitede üretilen bilgi birikimini kullanarak işbirliği içinde çözüme alışkanlığı edinmelerini, "İnovasyon ve Ar-Ge'nin önemini kavramış kendi teknolojisini üreten ve satan, rekabet gücü ve refah seviyesi yüksek bir Türkiye" vizyonuna önemli bir katkı sağlamak amaçlanmaktadır.

### Uygun Başvuru Sahipleri:

Sektör ve büyüklüğüne bakılmaksızın katma değer yaratan, bir veya birden çok gerçek veya tüzel kişiye ait Türkiye'de yerleşik işletmeler.

### Uygun Koşullar:

Proje Destek sağlanacak projelerin, temel araştırma aşamasını tamamlamış, uygulamalı araştırma ve/veya deneysel geliştirme aşamasına gelmiş olması gerekir.

## KALKINMA AJANSLARI

### Kalkınma Ajansları Destekleri



### Kalkınma Ajansları

- Kalkınma Ajansları, bölgenin kalkınma sürecinin hızlandırılması ve bölge için kritik öneme sahip faaliyetlerin hayata geçirilmesi amacıyla önceden belirlenmiş uygunluk kriterleri doğrultusunda; bölge planı ve programları ile yıllık çalışma programı ve ilgili başvuru rehberlerinde belirlenen alanlarda bölge aktörlerine mali ve teknik destek sağlayabilir.

- **Politika Alanları**
- Ekonomik Kalkınma
- Sosyal Kalkınma
- Altyapı
- Yatırım Ortamları



**ANKARA**  
KALKINMA AJANSI

## Ankara Kalkınma Ajansı

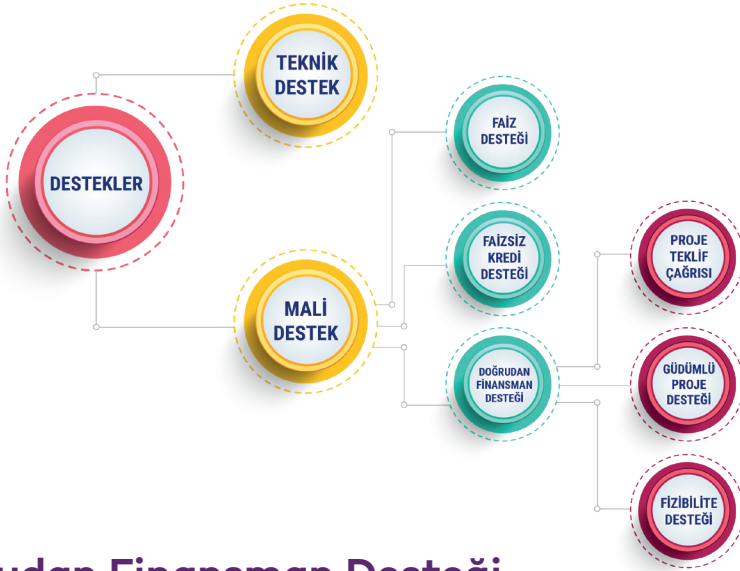
- Ankara'nın sürdürülebilir kalkınması için bütüncül bir yaklaşım ile yerel potansiyeli harekete geçirecek katılımcı araçlar geliştirilmesi temel amaçtır.
- 2009 yılında Bakanlar Kurulu kararı ile Türkiye'nin en genç kalkınma ajansı olarak kurulan Ankara Kalkınma Ajansı, Ankara'nın sürdürülebilir kalkınması için öncü nitelikte faaliyetler yürütür. Katılımcılığı esas alarak yerel potansiyeli harekete geçirmeyi hedefleyen Ankara Kalkınma Ajansı, ulusal kalkınma hedefleri çerçevesinde Ankara odaklı bölge planları hazırlar ve bu planlarda belirlenen temel hedef ve önceliklere yönelik geliştirilen projelere mali ve teknik destek sağlar.
- Yerli ve yabancı yatırımcılara başkent Ankara'nın sunduğu eşsiz yatırım ortamı ve iş olanaklarını tanıtarak kenti bir çekim merkezi haline getirmeyi hedefler. Yürüttüğü kentsel markalaşma faaliyetleriyle Ankara'yı dünya çapında tanınan bir destinasyon olarak konumlandırmayı hedefler. Çalışmalarını yenilikçi, tarafsız ve çözüm odaklı bir yaklaşımla yürüten Ankara Kalkınma Ajansı sosyal, ekonomik ve kültürel kalkınmayı temel alan faaliyetleri ile kaynaklarından en verimli şekilde yararlanan, dinamik bir Ankara için çalışır.

## Ankara Kalkınma Ajansı Destekleri

- **Destekler**
- Ankara Kalkınma Ajansı, detayları yıllık çalışma programında ve başvuru rehberinde açıkça belirtilmek kaydıyla, yerel idarelerin, üniversitelerin, diğer kamu kurum ve kuruluşlarının, kamu kurumu niteliğinde meslek kuruluşlarının, sivil toplum kuruluşlarının, kar amacı güden işletmelerin, kooperatiflerin, birliklerin ve diğer gerçek ve tüzel kişilerin proje veya faaliyetlerini Yönetmelikte belirtilen usul ve esaslar dahilinde destekler.
- Ankara Kalkınma Ajansı tarafından sağlanan destekler Teknik destek ve Mali destekler olarak ikiye ayrılır.
- Mali destekler ise faiz desteği, faizsiz kredi desteği ve doğrudan finansman destekleri olarak üçe ayrılır.



- Doğrudan finansman destekleri, proje teklif çağrısı, güdümlü proje desteği ve fizibilite desteği şeklinde uygulanır. Gerekli görülen durumlarda ajans aşamalı teklif çağrısı yöntemi ile destek sağlayabilir.
- Her bir destek türüne ilişkin kurallar farklıdır ve her ilan döneminde ilgili destek türüne ilişkin standart kuralların yanı sıra destek programına özgü bazı kurallar da belirlenebilmektedir. Bu kurallar her destek türüne ilişkin hazırlanan başvuru rehberlerinde düzenlenir.



## Doğrudan Finansman Desteği

- Doğrudan finansman desteği, Ajansın çeşitli proje ve faaliyetlere çoğunlukla Proje Teklif Çağrısı yöntemiyle kullandığı karşılıksız desteklerden oluşur. Ancak Ajans istisnai olarak, proje teklif çağrısı yapmaksızın, proje hazırlığı konusundaki yükümlülüklerinden bazılarını hafifletmek veya proje hazırlık sürecini doğrudan yönetmek suretiyle Fizibilite Desteği ve Güdümlü Proje Desteği şeklinde de destek sağlayabilir.

- Doğrudan Finansman Desteği üç farklı şekilde uygulanır:
- Proje Teklif Çağrısı Yöntemi
- Güdümlü Proje Desteği
- Fizibilite Desteği

## Güdümlü Proje Desteği

- Güdümlü proje desteği, bölgesel gelişmeyi hızlandırmaya ve bölgedeki girişimcilik ve yenilikçilik kapasitesini geliştirmeye katkıda bulunacak projelere, proje teklif çağrısı yöntemi uygulamadan doğrudan mali ve teknik destek sağlamak amacıyla oluşturulmuş destek türüdür.
- Ajans projenin genel çerçevesini ve uygulanacak alanı belirledikten sonra projeyi uygulayacak muhtemel aktörleri de tespit etmektedir. Bu tür desteklerde üniversite, kamu kesimi, özel sektör ve sivil toplum kuruluşlarının ortaklıkları teşvik edilir.
- Güdümlü Proje Desteği kapsamındaki projelere sağlanacak mali destekler, küçük ölçekli altyapı projeleri için ajans bütçesinden ayrılan kaynaktan karşılanır. Bu tür projelerin uygulama süresi iki yılı geçemez. Ajans bu tür desteklerde proje başına en fazla yüzde doksan oranında mali destek sağlayabilir.

## Fizibilite Desteği

- Fizibilite desteğinden, yerel yönetimler, üniversiteler, diğer kamu kurum ve kuruluşları, kamu kurumu niteliğinde meslek kuruluşları, sivil toplum kuruluşları, organize sanayi bölgeleri, küçük sanayi siteleri, teknoparklar, teknoloji geliştirme bölgeleri, endüstri bölgeleri, iş geliştirme merkezleri gibi kurum ve kuruluşlar, birlikler ve kooperatifler yararlanabilir. Fizibilite desteği kapsamında sunulan projenin aşağıdaki kriterlerden en az biriyle uyumlu olması gerekmektedir. Bunlar;
- Ajans, fizibilite desteği kapsamında; Bölgenin ekonomik ve sosyal açıdan kalkınması ve rekabet gücü açısından önemli fırsatlardan yararlanılmasına yönelik olması,
- Bölge ekonomisine yönelik tehdit ve risklerin önlenmesine katkı sağlaması,
- Bölgenin yenilikçilik ve girişimcilik kapasitesinin geliştirmesini hedeflemesidir.

## Teknik Destekler

- Ankara Kalkınma Ajansı tarafından sağlanacak teknik desteklerden sadece;
- Yerel yönetimler ve mahalli idare birlikleri, Üniversiteler, meslek okulları, araştırma enstitüleri, Diğer kamu kurum ve kuruluşları, Kamu kurumu niteliğinde meslek kuruluşları, Sivil toplum kuruluşları yararlanabilir.
- Teknik destek, eğitim verme, program ve proje hazırlanmasına katkı sağlama, geçici uzman personel görevlendirme, danışmanlık sağlama, lobi faaliyetleri ve uluslararası ilişkiler kurma gibi kurumsal nitelikli ve kapasite geliştirici faaliyetler şeklinde sağlanabilir.
- Teknik destek kapsamında yararlanıcı kuruluşa herhangi bir doğrudan mali destek verilmez. Destek faaliyetlerinin gerçekleştirilebilmesi için gerekli çalışma materyalleri ile eğitim, çalıştay vb. çalışmaların organizasyonuna ait harcamalar ve gereklilikler yararlanıcı veya ortağı tarafından sağlanır. Ajans bu destekleri mevcut bütçe ve personel imkanları çerçevesinde temelde kendi personeli eliyle sağlar.



## ULUSLARARASI PROJE DESTEKLERİ



### Uluslararası Proje Destekleri



**UFUK AVRUPA**  
Horizon Europe



**AB, Katılım Öncesi Mali  
Yardım Aracı (IPA)**  
Instrument for Pre-accession  
Assistance - IPA)

## Ufuk Avrupa (Horizon Europe)

Avrupa Birliği 9. Çerçeve Programı olan Ufuk Avrupa ile 2021-2027 yılları arasında 95,5 milyar Avro'luk bütçeyle bilim ve yenilik faaliyetlerinin desteklenmesi hedeflenmektedir.



Ufuk Avrupa bileşenleri altında yer alan küme, alan ve misyonlarda 2021 yılı çağruları 24 Haziran 2021 tarihi itibarıyla açılmıştır. Çağrı duyurularına Avrupa Komisyonunun Fonlama ve İhale Portalı üzerinden çağrı sayfasındaki arama motoru ve ilgili filtreler kullanılarak erişilebilir.



- **Ufuk Avrupa Programının amaçları:**
- Avrupa Birliği'ni bilimsel ve teknolojik yönden güçlendirmek,
- Avrupa'nın yenilik kapasitesini, rekabetçiliğini ve istihdamını yükseltmek, toplum önceliklerini karşılamak,
- Avrupa'nın sosyoekonomik model ve değerlerini sürdürmektir.
- Ufuk Avrupa Programının yapısı Ufuk2020 Programının yapısına benzer şekilde 3 bileşen altında toplanmaktadır. Bu 3 bileşen **Bilimsel Mükemmeliyet, Küresel Sorunlar ve Endüstriyel Rekabet, Yenilikçi Avrupa** olarak belirlenmiştir. Alt programların birbiri ve diğer Birlik Programları ile uyumlu ve bütünlüyci olması planlanmıştır. Açık bilim ve açık yenilik kavramları Programın bütünü için uygulanacaktır.



## BİLİMSEL MÜKEMMELİYET

Avrupa Araştırma  
Konseyi

Marie  
Skłodowska-Curie  
Actions Eylemleri

Altyapılar

## KÜRESEL SORUNLAR VE ENDÜSTRİYE REKABET

Sağlık

Kültür, yaratıcılık  
ve kapsayıcı  
toplumlar

Sivil Güvenlik

Dijital, endüstri  
ve uzay

İklim, enerji  
ve mobilite

Gıda, biyoekonomi,  
doğal kaynaklar,  
tarım ve çevre

Ortak Araştırma Merkezi

## YENİLİKÇİ AVRUPA

Avrupa Yenilik  
Konseyi

Avrupa Yenilik  
Ekosistemi

Avrupa İnovasyon  
ve Teknoloji  
Enstitüsü

## KATILIMIN YAYGINLAŞTIRILMASI VE ERA'NIN GÜÇLENDİRİLMESİ

Mükemmeliyetin  
Paylaşımı ve  
Yayılmı

Avrupa Araştırma ve  
Yenilik Sisteminin  
Reformu ve Geliştirilmesi

## Ufuk Avrupa Program Misyonu

- Kanser Misyonu: Conquering Cancer: Mission Possible
- İklim Değişikliği Misyonu: Accelerating the transition to a climate prepared and resilient Europe
- Okyanus ve Sular Misyonu: Regenerating our Ocean and Waters  
İklim Nötr ve Akıllı Şehirler Misyonu: 100 Climate-Neutral Cities by 2030 - by and for the citizens
- Toprak Sağlığı ve Gıda Misyonu: Caring for Soil is Caring for Life

## Desteklenen Faaliyetler

- Avrupa Araştırma Konseyi (ERC) (13.2 milyar Avro)
- Avrupa'da çalışan en üst seviye bireysel araştırmacılara tatmin edici fonlarla desteklemektedir.
- Yeni ve Gelişen Teknolojiler (Future and Emerging Technologies) (FET) (3.1 milyar Avro)
- Yeni araştırma ve yenilik alanları açılmasını desteklemektedir.
- Marie Curie Aksiyonları (5.75 milyar Avro)
- Araştırma ve yenilik kabiliyetlerini eğitim, dolaşım ve kariyer gelişimi faaliyetlerince geliştirmeyi desteklemektedir.
- Araştırma Altyapıları (Research Infrastructure) (2.4 milyar Avro)
- Avrupa'daki önemli araştırma altyapılarına erişimi kolaylaştırma ve bunlar arasında bağlantı kurma gibi faaliyetler desteklenir.



European Research Council  
Established by the European Commission



European Commission | Horizon 2020  
European Union Funding  
for Research & Innovation

# UFUK AVRUPA MARİE SKŁODOWSKA-CURİE EYLEMLERİ

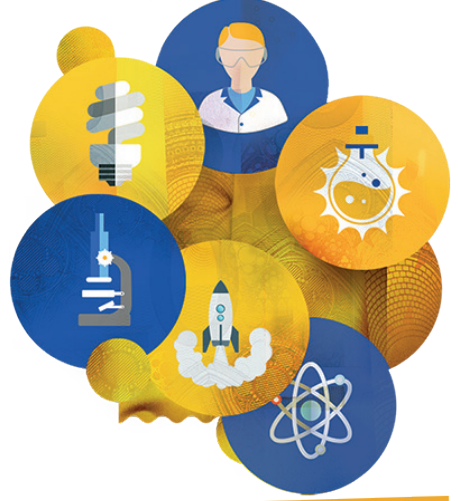


- Horizon Europe Marie Skłodowska-Curie Actions
- Bütçe : 817.010.000 Avro
- Sektör : BİLİM, ARAŞTIRMA, AR-GE, İNOVASYON, EĞİTİM, DİĞER
- Program : Avrupa Birliği
- Yayınlanma Tarihi :22/06/2021
- Son Başvuru Tarihi : 08/03/2023

## MARIE SKŁODOWSKA-CURIE

### • KAPSAM VE AMAÇ

- Avrupa Birliği, işgücü piyasasının gelecekteki ihtiyaçlarını karşılamak, yenilik yapmak, bilgi ve fikirleri ekonomik ve sosyal fayda için ürün ve hizmetlere dönüştürmek için doğru beceriler kombinasyonuna sahip güçlü, dayanıklı, esnek ve yaratıcı bir insan kaynakları tabanına ihtiyaç duymaktadır. MSCA, araştırmacıları yeni bilgi ve becerilerle donatarak ve onlara yarının en iyi pozisyonlarını doldurmaları için uluslararası ve sektörler arası işbirliği (akademi-iş işbirliği dâhil olmak üzere) sağlayarak mükemmel araştırmalara, büyüme ve yatırımı artırmaya güçlü bir şekilde katkıda bulunmaktadır.



**HORIZON EUROPE**



**MARIE CURIE ACTIONS**



European  
Commission

Horizon 2020  
European Union funding  
for Research & Innovation

# IPA I IPA II IPA III PROGRAM ÇERÇEVESİ



- Avrupa Birliği, Katılım Öncesi Mali Yardım Aracı (IPA) ile aday ülkelere finansal yardım sağlar. Türkiye'ye verilen finansal desteklerin amacı, Avrupa Birliğine katılım durumunda, Türkiye'nin sosyal politikalar, bölgesel ve kırsal kalkınma gibi ortak politikalara kolay entegre olması için kurumsal yapılanmanın geliştirilmesi, mevzuatın hazırlanması ve uygulanabilirliğinin sağlanmasıdır.
- IPA I 2007-2013 (tamamlanmış),
- IPA II 2014-2020 yılları arasında, AB müktesebatına uyum ve uygulamasına yönelik kapasitesinin geliştirilmesi ile ekonomik ve sosyal uyuma yönelik kapasitelerinin oluşturulması hedefleri çerçevesinde yürütülmüştür (tamamlanmış).

## IPA III Program Çerçevesi

- IPA III döneminde yer alacak projelerin Avrupa Komisyonu tarafından "ilgililik" ve "olgunluk" kriterlerine tabi tutularak fonlanması planlanmaktadır. İlgililik aşamasını geçen proje teklifleri, olgunluk değerlendirmesine tabi tutulmaktadır. Olgunluk değerlendirmesinde yararlanıcı kurum tarafından teklif edilen projeler arasında, en hızlı biçimde ihale edilebilecek ve uygulaması en kısa sürede başlayabilecek projelere öncelik verilecektir.
- IPA-III döneminde 5 Tematik Çerçeve ve bu çerçeveler altında farklı Tematik Öncelikler bulunmaktadır.



**IPA** 2021-2027  
Türkiye ve AB  
Mali İşbirliği

€ 12,8  
Milyar

  
IPA Fonlarında  
%27 artış

€ 14,5  
Milyar



## 5 Öncelikli Alan

- 1 | Hukukun Üstünlüğü Temel Haklar ve Demokrasi
- 2 | İyi Yönetişim, Müktesebat Uyumu, Stratejik İletişim ve İyi Komşuluk İlişkileri
- 3 | Yeşil Gündem ve Sürdürülebilir Bağlantısallık
- 4 | Rekabetçilik ve Kapsayıcı Büyüme
- 5 | Bölgesel ve Sınır Ötesi İşbirliği



Proje seçim kriterleri:  
-AB reformları ile ilgililik  
-Gelişmişlik



**Verimlilik İlkesi**  
ihale belgeleri hazır olan  
olgun projeler seçilecek!

## IPA BİRİNCİ ÖNCELİK İÇİN

### TEMATİK ÖNCELİKLER

- Yargı
- Yolsuzlukla mücadele
- Örgütlü suçla mücadele/güvenlik
- Göç ve sınır yönetimi
- Temel haklar
- Demokrasi
- Sivil toplum



## IPA İKİNCİ ÖNCELİK İÇİN

### TEMATİK ÖNCELİKLER

- İyi yönetim
- İdari kapasite ve AB müktesebatına uyum
- İyi komşuluk ilişkileri ve uzlaşmalar
- Stratejik iletişim, izleme, değerlendirme ve iletişim faaliyetleri

IPA  
ÜÇÜNCÜ  
ÖNCELİK İÇİN

TEMATİK ÖNCELİKLER

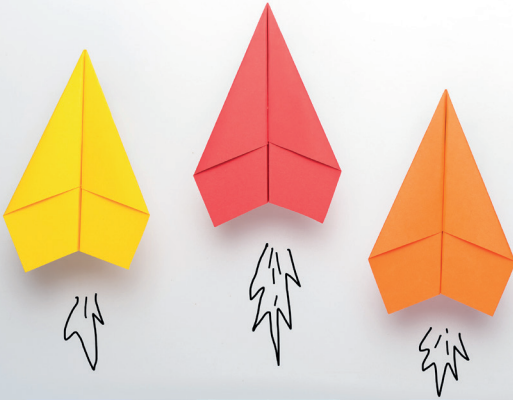
- Çevre ve iklim değişikliği
- Ulaştırma, dijital ekonomi ve toplum, enerji



IPA  
DÖRDÜNCÜ  
ÖNCELİK İÇİN

TEMATİK ÖNCELİKLER

- Eğitim, istihdam, sosyal koruma ve kapsayıcılığı amaçlayan politikalar ve sağlık
- Özel sektörün gelişimi, ticaret, araştırma ve yenilik
- Tarım ve kırsal kalkınma
- Balıkçılık



## IPA BEŞİNCİ ÖNCELİK İÇİN

### TEMATİK ÖNCELİKLER

- Çevrenin Korunması, Yeşil Dönüşüm, İklim Değişikliği ile Mücadele
- Sürdürülebilir Turizm Rekabetçi, Akıllı Döngüsel
- Ekonomi
- Bölgesel Kalkınma ve Yönetmel İşbirliği
- Sınır Güvenliği, Sosyal Hakların Desteklenmesi



## Faydalı Linkler

- **ANKARA SOSYAL BİLİMLER ÜNİVERSİTESİ BİLİMSEL ARAŞTIRMA PROJELERİ YÖNERGESİ**  
<https://bap.asbu.edu.tr/sites/koordinatorklukler/bap.asbu.edu.tr/files/2022-06/ASB%C3%9C%20BAP%20Y%C3%96NERGES%C4%B0.pdf>
- **ANKARA SOSYAL BİLİMLER ÜNİVERSİTESİ BİLİMSEL ARAŞTIRMA PROJELERİ UYGULAMA ESASLARI VE ARAŞTIRMACI BİLGİLENDİRME KILAVUZU**  
<https://bap.asbu.edu.tr/sites/koordinatorklukler/bap.asbu.edu.tr/files/2022-12/ANKARA%20SOSYAL%20B%C4%B0L%C4%B0MLER%20%C3%9CN%C4%B0VERS%C4%B0TES%C4%B0%20B%C4%B0L%C4%B0MSEL%20ARA%C5%9ETIRMA%20PROJELER%C4%B0%20UYGULAMA%20ESASLARI%20VE%20ARA%C5%9ETIRMACI%20B%C4%B0LG%C4%B0LEND%C4%B0RME%20KILAVUZU%20.pdf>
- **ANKARA SOSYAL BİLİMLER ÜNİVERSİTESİ BİLİMSEL ARAŞTIRMA PROJELERİ KURULU Çalışma Esasları Kılavuzu**  
<https://bap.asbu.edu.tr/sites/koordinatorklukler/bap.asbu.edu.tr/files/2018-11/ASB%C3%9C%20BAP%20KURULU%20%C3%87AL%C5%9EMA%20ESASLARI.pdf>
- **Ankara Sosyal Bilimler Üniversitesi BAP Projeleri Kapsamında Nitelikli Yayın Kriterleri**  
<https://bap.asbu.edu.tr/tr/duyuru/bap-projeleri-kapsamında-nitelikli-yayin-kriterleri-güncellendi>
- **26 Kasım 2016 Tarihli ve 29900 Sayılı Resmî Gazete YÜKSEKÖĞRETİM KURUMLARI BİLİMSEL ARAŞTIRMA PROJELERİ HAKKINDA YÖNETMELİK**  
<https://bap.asbu.edu.tr/sites/koordinatorklukler/bap.asbu.edu.tr/files/2018-11/Y%C3%96K%20BAP%20Y%C3%96NETMEL%C4%B0%C4%9E%C4%B0.pdf>





**BİLİMSEL ARAŞTIRMA PROJELERİ  
KOORDİNASYON BİRİMİ  
(BAP)**

**ELEŞTİRİ VE ÖNERİLERİNİZ İÇİN LÜTFEN  
bap@asbu.edu.tr  
ADRESİNE MAİL ATINIZ.**

